



ROK 2010

VÝROČNÍ ZPRÁVA RODINNÉHO CENTRA EMANUEL

1. ÚVODNÍ SLOVO BC. LUCIE FALTOVÉ, předsedkyně Rodinného centra Emanuel, o.s.

Rok 2010 pro nás znamenal zhmotnění našich plánů a vize o založení křesťanského rodinného centra v Českých Budějovicích, které by aktivně podpořilo model manželství - právní svazek mezi mužem a ženou - a svými cílenými aktivitami pomohlo znovu položit zdravý základ tomuto vztahu, který vytváří primární předpoklad pro vznik rodiny jako základu zdravé společnosti a místa pro zdravý vývoj jedince, postavené na křesťanských základech. Dne 8.května 2010 bylo rodinné centrum registrováno u MVČR jako občanské sdružení „Rodinné centrum Emanuel, o.s.“. Za účelem propagace a podpory manželství a rodiny jsme založili vlastní internetové stránky. Závěrem roku se naše rodinné centrum zapojilo do komunitního plánování Města České Budějovice s cílem propagace služeb pro rodinu a prarodinných aktivit a s cílem participace na tvorbě prarodinné politiky a spolupráce s obdobně zaměřenými státními i nestátními organizacemi.



V roce 2010 se nám nepodařilo najít vhodné stálé prostory pro činnost centra, a proto jsme se zaměřili na pořádání jednorázových akcí souvisejících s propagací a prezentací činnosti sdružení a s nabídkou volnočasových aktivit pro rodiny s dětmi. I přesto, že naše prvotní plánované aktivity vedoucí k naplnění naší vize musely být v průběhu roku přizpůsobeny výše jmenované skutečnosti, cítili jsme, že jdeme správnou cestou. (Jako křesťané hledáme Boží vedení a spoléháme na ně.) Získali jsme finanční dary od soukromých a firemních dárců, které nám umožnily realizovat již zmíněné jednorázové aktivity.

Věříme, že aktivně reagujeme na potřebu dnešní společnosti po nedostatku lásky, úcty, upřímnosti, pravdivosti a zodpovědnosti v manželství, rodině a vztazích jako takových. S Boží pomocí bychom tuto potřebu ve společnosti chtěli uspokojovat i v následujících letech.

Děkujeme za Vaše modlitby, podporu a pomoc, kterou budeme potřebovat i nadále.

*Bc. Lucie Faltová
předsedkyně Rodinného centra Emanuel, o.s.*

2. PROFIL RODINNÉHO CENTRA EMANUEL, o.s.

Rodinné centrum Emanuel, o.s. je neziskovou organizací založenou v roce 2010 s cílem podpory manželství a rodiny jako základu zdravé společnosti a místa pro zdravý vývoj jedince, postavené na křesťanských základech. Působíme na území Českých Budějovic.

Chtěli bychom poskytovat následující služby dlouhodobého i jednorázového charakteru vedoucí k naplnění vize sdružení:

- 1) realizace programů pro výchovně-vzdělávací a volnočasové aktivity dětí, mládeže i celých rodin;*
- 2) konání přednášek, kurzů, seminářů zaměřených na manželskou, rodinnou a sociální problematiku;*
- 3) poradenské a informační služby pro rodiny v oblasti sociální a duchovní;*



Dále se chceme zaměřit na:

- 1) propagaci činnosti v oblasti manželské, rodinné a sociální problematiky v médiích a prostřednictvím vlastních internetových stránek;*
- 2) spolupráci s odborníky na manželskou, rodinnou a sociální problematiku a s obdobně zaměřenými místními úřady, státními i nestátními organizacemi;*

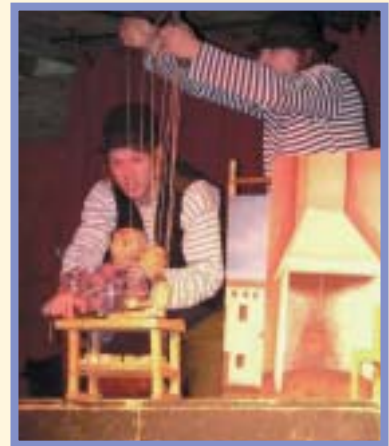
3. AKTIVITY RODINNÉHO CENTRA EMANUEL, o.s. v roce 2010

V roce 2010 nemělo centrum vlastní prostory pro činnost, proto jsme se zaměřili na konání následujících jednorázových aktivit:

- a) Pořádání akcí spojených s propagací a prezentací činnosti centra s cílem získat nové klienty, spolupracovníky a dobrovolníky a dále finanční podporovatele centra. Navázali jsme spolupráci s odborníky na manželskou, rodinnou a sociální problematiku a obdobně zaměřenými státními i nestátními organizacemi.*
- b) Pořádání programů pro rodiny s dětmi mající za cíl posílení soudržnosti rodiny a uspokojení potřeb dětí a rodičů po volném čase.*

AKTIVITY SPOJENÉ S PROPAGACÍ A PREZENTACÍ CENTRA S CÍLEM ZÍSKÁNÍ NOVÝCH KLIENTŮ, SPOLUPRACOVNÍKŮ A FINANČNÍCH ZDROJŮ:

- a) *Benefiční večer chval - 26. 6. 2010 - cílem akce bylo seznámit účastníky s vizí nově vznikajícího rodinného centra a zároveň vyjádřit vděčnost Bobu. V průběhu večera mohli hosté podpořit činnost centra prostřednictvím přímého finančního daru či formou nákupu drobného dárkového předmětu.*
- b) *Setkání příznivců aneb Víc hlav víc ví - 18. 9. 2010 - smyslem setkání členů a příznivců sdružení bylo najít způsoby, jak naplňovat vizi centra, jeho služeb a aktivit. Dále jsme probírali možné finanční zdroje naší organizace a důležitým tématem bylo také hledání vhodných prostor pro realizaci projektu. Nezapomněli jsme ani na naše nejmenší účastníky, pro které jsme připravili hry a soutěže s letním, doslova námořnickým tématem.*
- c) *Benefiční divadlo Pinocchio - 5. 11. 2010 - Rodinné centrum Emanuel ve spolupráci s Poradnou pro ženy a dívky OS ONŽ v Českých Budějovicích pozvalo první listopadovou neděli loutkový divadelní spolek Já to Jsem, který odebrál benefiční pobádkové představení pro rodiny s dětmi „Pinocchio“. V úvodu benefiční akce jsme prezentovali projekt centra.*



VOLNOČASOVÉ AKTIVITY PRO RODINY S DĚTMI

Ukládání broučků k zimnímu spánku - 13. 11. 2010 - zábavné podzimní odpoledne pro rodiny s dětmi inspirované příběhem Jana Karafiáta Broučci. Celou akcí nás prováděl brouček Kovařík. První část setkání byla ve znamení tvoření, kdy si děti za asistence svých rodičů namalovaly na kamínek každý svého broučka a také si vyrobily lucerničky. Po setmění vyšel lampiónový průvod, kde děti hledaly broučkům potravu a následně za zpěvu ukořebavky uložily broučky k zimnímu spánku.



Dále jsme v roce 2010 realizovali aktivity spojené se stabilizací organizace. Mezi tyto činnosti patřilo:

- a) *registrace občanského sdružení Rodinné centrum Emanuel, o.s. u Ministerstva vnitra ČR - 18. 5. 2010;*
- b) *založení vlastních internetových stránek s cílem propagace a prezentace činnosti centra - září 2010;*
- c) *svolání ustavující členské schůze Rodinného centra Emanuel, o.s. - 15. 7. 2010;*

4. PODĚKOVÁNÍ A SEZNAM SPONZORŮ

Upřímně děkujeme všem dárcům (fyzickým i právnickým osobám), kteří se podíleli díky své finanční a materiální štědrosti a poskytnuté důvěře v roce 2010 na naplňování vize Rodinného centra Emanuel, o.s. Patří mezi ně:

PRÁVNICKÉ SUBJEKTY:

Reality Čtyřlístek, České Budějovice

Madeta, a.s. České Budějovice

FYZICKÉ OSOBY:

Manželé Košťálovi z Českých Budějovic

Vlasta Pešková z Jindřichova Hradce

Manželé Durbinovi z Velké Británie

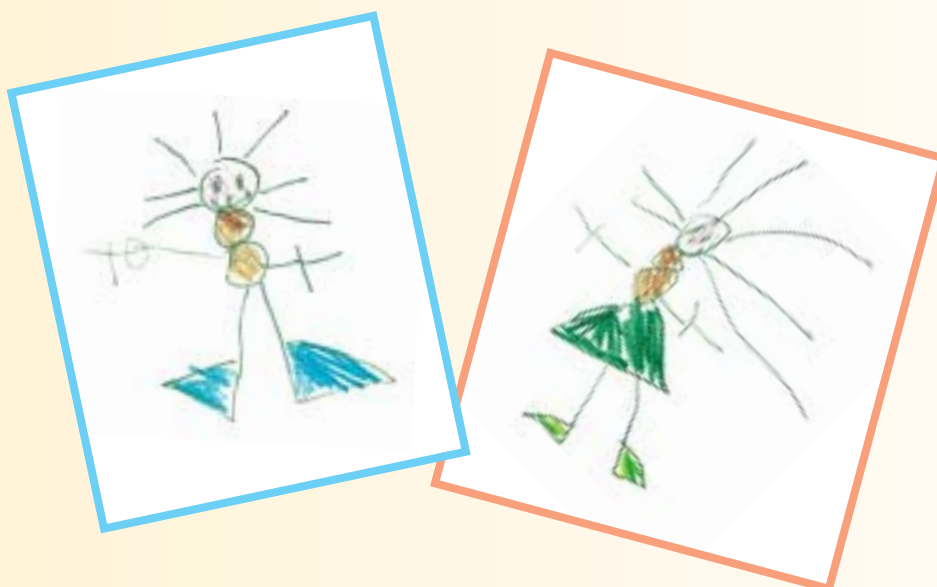
Manželé Brychtovi z Českých Budějovic

Marcela Meškanová z Českých Budějovic

Manželé Klewarovi z Českých Budějovic

Marcela Vlčková z Horažďovic

Adéla Dubanová z Českých Budějovic



5. FINANČNÍ ČÁST

Přehled nákladů a výnosů Rodinného centra Emanuel, o.s. - sestaveno k 31. 12. 2010

<i>popis</i>	<i>č. ř.</i>	<i>hlavní (nezdaň. činnost)</i>	<i>vedlejší (zdaň. činnost)</i>	<i>celkem</i>
NÁKLADY				
<i>spotřebované nákupy</i>	18	2 582,00	-	2 582,00
<i>z toho: mat. na údržbu nem. majetku</i>	19	-	-	-
<i>el.energie</i>	20	-	-	-
<i>plyn</i>	21	-	-	-
<i>voda</i>	22	-	-	-
<i>teplo a ostatní energie</i>	23	-	-	-
<i>služby</i>	24	4 068,00	-	4 068,00
<i>z toho: opr. a údržba nem. majetku</i>	25	-	-	-
<i>stočné</i>	27	-	-	-
<i>osobní náklady</i>	28	-	-	-
<i>daně a poplatky</i>	29	378,00	-	378,00
<i>ostatní náklady</i>	30	-	-	-
<i>odpisy</i>	31	-	-	-
<i>prod. majetek, tvorba rezerv a opr. položek</i>	32	-	-	-
<i>poskytnuté příspěvky</i>	33	-	-	-
<i>daň z příjmu</i>	34	-	-	-
NÁKLADY CELKEM <i>(ř. 18 + ř. 24 + ř. 28 až ř. 34)</i>	35	7 028,00	-	7 028,00
VÝNOSY				
<i>tržby za prodané vl. výrobky, zboží, služby</i>	36	305,00	-	305,00
<i>změny stavu vnitroorg.zásob + aktívace</i>	37	-	-	-
<i>ostatní výnosy</i>	38	1,00	-	1,00
<i>tržby z prodeje majetku</i>	39	-	-	-
<i>příspěvky od fyzických a právnických osob</i>	42	37 828,60	-	37 828,60
<i>členské příspěvky</i>	43	4 700,00	-	4 700,00
<i>provozní dotace od obce, kraje</i>	44	-	-	-
<i>provozní dotace od státu</i>	45	-	-	-
VÝNOSY CELKEM <i>(ř. 36 až ř. 45)</i>	46	42 834,60	-	42 834,60
VÝSLEDEK HOSPODAŘENÍ <i>(ř. 46 - ř. 35)</i>	47	35 806,60	-	35 806,60

ROZVAHA (BALANCE) k 31. 12. 2010

<i>popis</i>	<i>č. ř.</i>	<i>k 1.1.2010</i>	<i>k 31.12.2010</i>
MAJETEK			
<i>dlouhodobý nehmotný majetek</i>	<i>1</i>	-	-
<i>dlouhodobý hmotný majetek</i>	<i>2</i>	-	-
<i>z toho: stavby</i>	<i>3</i>	-	-
<i>dlouhodobý finanční majetek</i>	<i>4</i>	-	-
<i>oprávky k dlouhodobému majetku</i>	<i>5</i>	-	-
<i>zásoby</i>	<i>6</i>	-	-
<i>pohledávky</i>	<i>7</i>	-	-
<i>krátkodobý finanční majetek</i>	<i>8</i>	-	35 806,60
<i>z toho: pokladna a účty v bankách</i>	<i>9</i>	-	35 806,60
<i>jiná aktiva</i>	<i>10</i>	-	-
MAJETEK CELKEM <i>(ř. 1 až ř. 10 bez ř. 3 a ř. 9)</i>	<i>11</i>	-	35 806,60
ZÁVAZKY			
<i>rezervy</i>	<i>12</i>	-	-
<i>dlouhodobé závazky</i>	<i>13</i>	-	-
<i>krátkodobé závazky</i>	<i>14</i>	-	-
<i>jiná pasiva</i>	<i>15</i>	-	-
ZÁVAZKY CELKEM <i>(ř. 12 až ř. 15)</i>	<i>16</i>	-	-
ROZDÍL <i>(ř. 11 - ř. 16)</i>	<i>17</i>	-	35 806,60

6. ZÁKLADNÍ ÚDAJE O SPOLEČNOSTI

RODINNÉ CENTRUM EMANUEL, o.s.

Datum založení: 18. 5. 2010

Právní forma: občanské sdružení

IČ: 22868399

Registrováno u MV ČR pod č.j. KS/1-1/80008/10-R

ORGANIZAČNÍ STRUKTURA:

Bc. Lucie Faltová (předsedkyně)

Mgr. Michaela Kadlecová (místopředsedkyně)

Mgr. Kateřina Klewarová (místopředsedkyně)

Počet členů: 6

KONTAKTY:

RODINNÉ CENTRUM EMANUEL, o. s.

se sídlem: Otavská 9

České Budějovice

370 11

telefon: 604 356 494

e-mail: faltoval@seznam.cz

www: <http://rcemanuel.webnode.cz>

